

## 20180529 Novice Antw

01

Audiosignalen bestrijken de frequentieband:

- a 0 - 1.500 Hz
- b 20 - 20.000 Hz >>>>
- c 100 - 100.000 kHz

02

De meest geschikte bandbreedte voor een hf-amateur-ontvanger, die gebruikt wordt voor EZB-telefonie-ontvangst, bedraagt:

- a 7,5 kHz
- b 15 kHz
- c 2,4 kHz >>>>

03

De mf-bandbreedte voor de ontvangst van een 2-meter FM-telefoniesignaal is bij voorkeur:

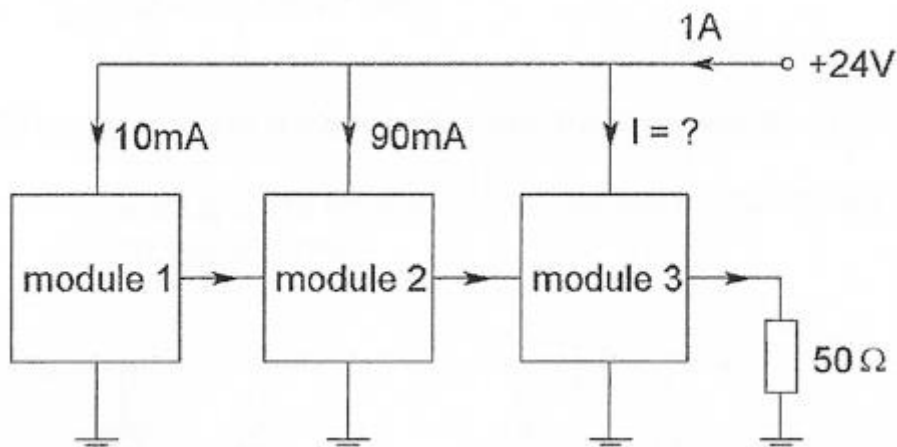
- a 100 kHz
- b 12 kHz
- c 300 kHz

04

Een zender bestaat uit drie modulen.

De totale opgenomen gelijkstroom is 1 ampère.

De stroom in module 3 bedraagt:

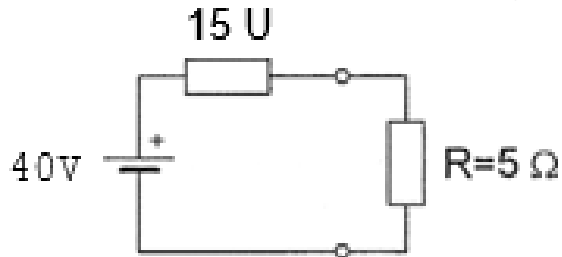


- a 580 mA
- b 900 mA >>>>
- c 480 mA

## 20180529 Novice Antw

05

In de weerstand R wordt een vermogen gedissipeerd van:



- a 10 W
- b **20 W** >>>>
- c 80 W

06

De maximaal toelaatbare stroom die continu door een 10 watt weerstand van 1000 ohm mag lopen is:

- a 0,01 A
- b 1 A
- c **0,1 A** >>>>

07

Op een condensator staat aangegeven: 20  $\mu\text{F}$ /16 V. Dit betekent:

- a de zelfinductie van de condensator is 20 microhenry en de maximale werkspanning is 16 volt
- b **de capaciteit van de condensator is 20 microfarad en de maximale werkspanning is 16 volt** >>>>
- c de capaciteit van de condensator is 20 microfarad en de minimale werkspanning is 16 volt

08

Een condensator met een capaciteit van 200  $\mu\text{F}$  is een:

- a micacondensator
- b **elektrolytische condensator** >>>>
- c luchtcondensator

09

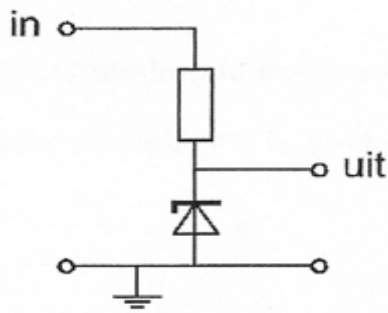
Eén van deze toepassingen van een transformator is niet juist:

- a aanpassen van antenne aan kabel
- b wijzigen van wisselspanning
- c **versterken van vermogen** >>>>

## 20180529 Novice Antw

10

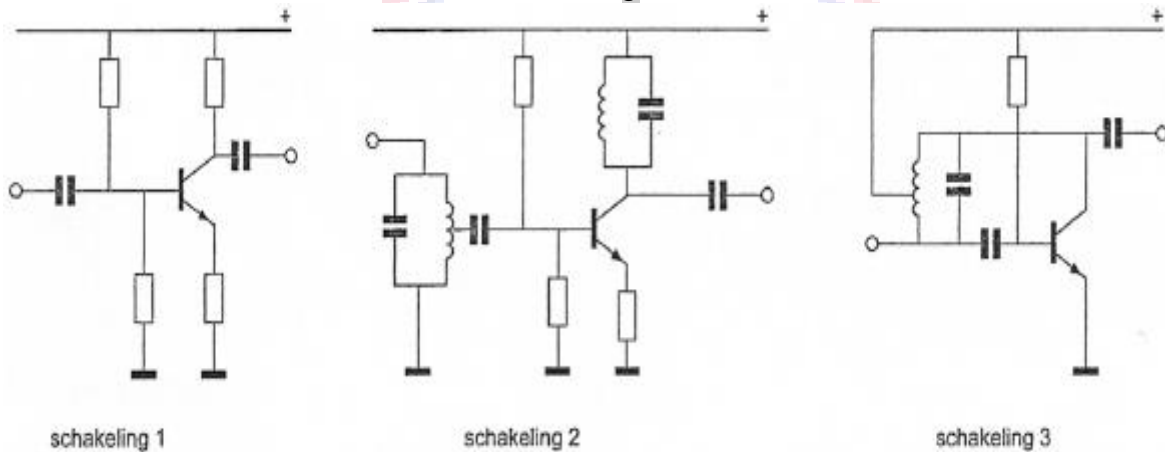
Voor een constante uitgangsspanning dient de ingangsspanning:



- a gelijk te zijn aan de zenerspanning
- b hoger te zijn dan de zenerspanning
- c lager te zijn dan de zenerspanning

11

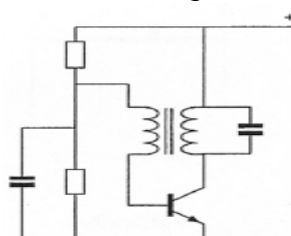
Als transistoroscillator kan het best worden gebruikt:



- a schakeling 2
- b schakeling 3
- c schakeling 1

12

De schakeling stelt voor:

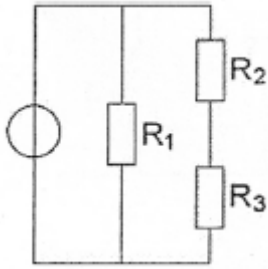


- a een mengtrap
- b een oscillator
- c een versterkertrap

## 20180529 Novice Antw

13

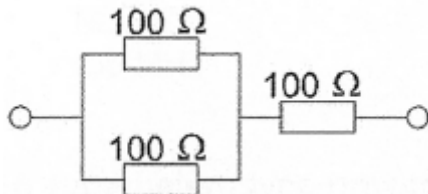
In de schakeling zijn alle weerstanden 1000 ohm. In R1 wordt 4 watt gedissipeerd. Het vermogen in R2 is:



- a **1 W** >>>>
- b 0,5 W
- c 2 W

14

De vervangingsweerstand is:



- a **150 Ω** >>>>
- b 33,3 Ω
- c 300 Ω

15

Drie weerstanden worden parallel geschakeld. De waarden zijn: 10, 15 en 30 ohm. De vervangingsweerstand is:

- a 7,5 Ω
- b **5 Ω** >>>>
- c 18,3 Ω

16

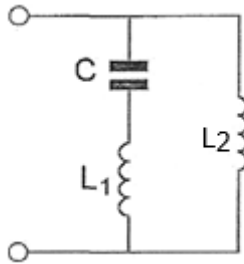
De weerstand van een seriekring in resonantie is:

- a hoog
- b **laag** >>>>
- c negatief

## 20180529 Novice Antw

17

Deze L-C schakeling heeft:



- a alleen een parallelresonantiefrequentie
- b alleen een serieresonantiefrequentie
- c **zowel een parallel- als een serieresonantiefrequentie** >>>>

18

Een 2-meter FM-ontvanger heeft een middenfrequentie van 10 MHz.

Om een signaal op 145 MHz te ontvangen kan de oscillatorfrequentie zijn:

- a 10 MHz
- b 145 MHz
- c **155 MHz** >>>>

19

Een superheterodyne-ontvanger is zodanig afgestemd, dat een antennesignaal van 12 MHz kan worden ontvangen.

De middenfrequentie is 1,5 MHz.

De oscillatorfrequentie van deze ontvanger is:

- a **10,5 MHz** >>>>
- b 15 MHz
- c 9 MHz

20

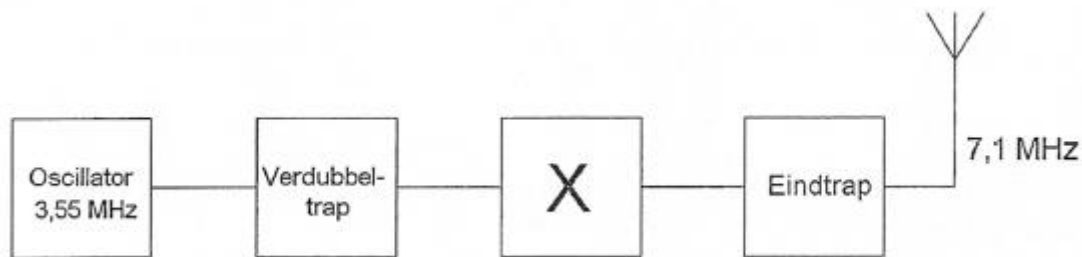
De oscillator in een superheterodyne-ontvanger:

- a scheidt de zijbanden van de draaggolf
- b zorgt voor de spiegelonderdrukking
- c **wekt de hulpfrequentie voor de mengtrap op** >>>>

## 20180529 Novice Antw

21

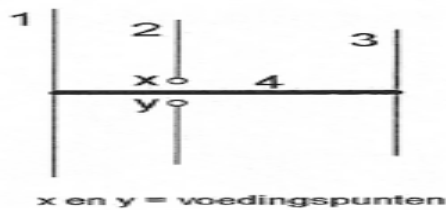
De functie van blok X is:



- a 2e verdubbeltrap
- b **stuurtrap** >>>>
- c 3,55 MHz banddoorlaatfilter

22

De gebruikelijke naam voor element nr. 3 van de yagi-antenne is:



- a reflector
- b **director** >>>>
- c straler

23

Bij een antenne met parasitaire elementen (yagi) is de volgorde van de elementen:

- a **director, gevouwen dipool, reflector** >>>>
- b gevouwen dipool, reflector, director
- c reflector, director, gevouwen dipool

24

Van een drie-elements yagi-antenne moet de voedingslijn worden aangesloten op:

- a **de straler** >>>>
- b de director
- c de reflector

25

Verbindingen in de 14 MHz band over grote afstand worden gemaakt via:

- a Aurora-reflectie
- b **de ionosfeerlagen** >>>>
- c de troposfeer

## 20180529 Novice Antw

26

Na zonsondergang worden ver verwijderde radiostations in de 3,5 MHz band hoorbaar.

Dit wordt veroorzaakt omdat:

- a de F-laag splitst in de F1- en de F2-laag
- b de E-laag ontstaat
- c **de D-laag verdwijnt** >>>>

27

Radiogolven met een frequentie van 10 MHz kunnen worden teruggekaatst in de:

- a stratosfeer
- b troposfeer
- c **ionosfeer** >>>>

28

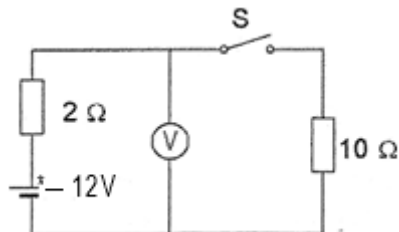
Fading in de HF-banden (3-30 MHz) kan worden veroorzaakt door:

- a **twee in lengte verschillende propagatiewegen**
- b het toepassen van een te klein zendvermogen
- c regengebieden tussen zender en ontvanger

29

In de schakeling is een hoog-ohmige voltmeter toegepast.

Nadat schakelaar S is gesloten geeft de voltmeter een spanning aan van:



- a 12 V
- b **10 V** >>>>
- c 2 V

30

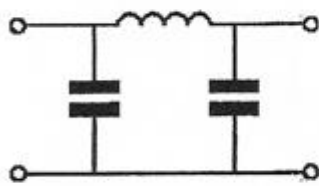
De draaggolf van een zender kan de volgende storing in de TV-ontvangst veroorzaken:

- a dubbele beelden
- b **wegvallen van het beeld** >>>>
- c spikkeltjes op het beeld

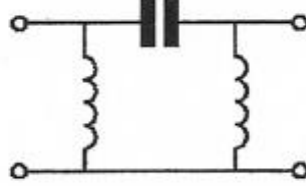
## 20180529 Novice Antw

31

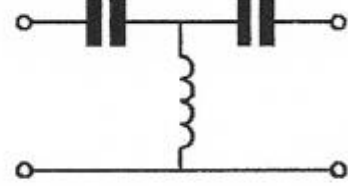
Er wordt storing ondervonden van de harmonischen van een amateurzender. Om de storing op te heffen dient in de antennekabel bij de zender het volgende filter te worden opgenomen:



filter 1



filter 2



filter 3

- a filter 1 >>>>
- b filter 2
- c filter 3

32

Een nadeel van een eindgevoede halvegolf antenne is:

- a de hoge hf spanning op de isolator in het midden van de straler
- b de hoge hf spanning die kan optreden bij het voedingspunt >>>>
- c de hoge hf stroom die door de aardaansluiting kan lopen

33

De juiste kleuraanduiding van de draden in een netaansluiting is:

- a Fase: bruin; Nul: blauw; Aarde: geel/groen >>>>
- b Fase: blauw; Nul: bruin; Aarde geel/groen
- c Fase: blauw; Nul: bruin; Aarde: zwart

34

De Amateurdienst wordt uitgeoefend door bevoegde personen:

1. die geïnteresseerd zijn in de radiotechniek
2. met uitsluitend een persoonlijk oogmerk en zonder geldelijke interesse

Wat is juist ?

- a bewering 1 en bewering 2 >>>>
- b alleen bewering 1
- c alleen bewering 2

35

De communicatie tussen amateurstations mag geen berichten bevatten:

- a ten behoeve van of voor derden >>>>
- b met opmerkingen van persoonlijke aard
- c van gering belang



## 20180529 Novice Antw

36

De ITU radio regio II omvat het volgende gebied:

- a **Amerika** >>>>
- b Azië
- c Afrika

37

Bewering 1:

Een enkelzybandzender met onderdrukte draaggolf wordt gemoduleerd met een spraaksignaal.

De klasse van uitzending is J3E.

Bewering 2:

Een FM-zender zendt datasignalen uit.

De klasse van uitzending is F1D.

Wat is juist ?

- a **bewering 1 en bewering 2** >>>>
- b alleen bewering 2
- c alleen bewering 1

38

Een FM-zender wordt gebruikt voor het uitzenden van een facsimile-signaal.

De klasse van uitzending is:

- a F1D
- b **F2C** >>>>
- c J1C

39

Op het vaste adres van de geregistreerde radiozendamateur staat het amateurstation zodanig opgesteld dat door het indrukken van de microfoonschakelaar de zender in bedrijf komt.

De radiozendamateur is niet aanwezig.

Wat is juist ?

- a de radiozendamateur handelt correct als hij aan z'n huisgenoten heeft verteld dat niemand aan het amateurstation mag komen
- b dit is toegestaan als het bewijs van registratie aanwezig is
- c **dit is in strijd met de voorschriften en beperkingen** >>>>

## 20180529 Novice Antw

40

Het woord "YOGHURT" wordt volgens het voorgeschreven spellingalfabet gespeld als:

- a Yankee Oscar Ghana Hotel Utrecht Romeo Tango
- b Yuliett Ontario Golf Hotel Uniform Romeo Tango
- c **Yankee Oscar Golf Hotel Uniform Romeo Tangowa** >>>>

